

Naissance de la relation parent-enseignant :

Quels processus de catégorisations dans la manière d'appréhender la diversité en termes de cultures et d'identités?

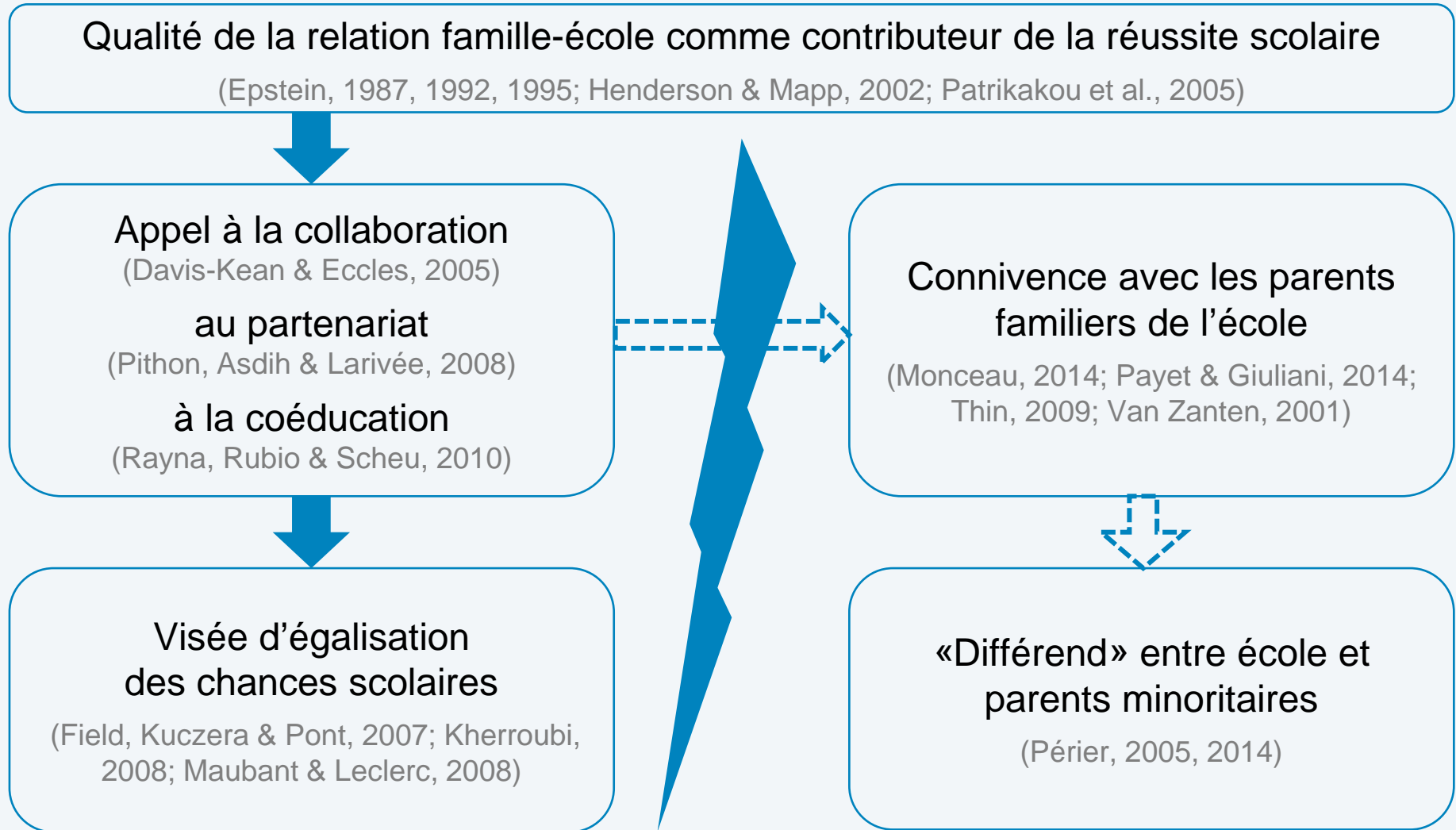
Xavier CONUS

Maître-assistant
Département des Sciences de l'éducation
Université de Fribourg (Suisse)

Plan de la présentation

1. Cadre théorique : paradoxe de l'appel au partenariat familles-école
2. Projet de recherche COREL et focus de la présentation
3. Catégorisations mobilisées par les enseignantes
4. Catégorisations mobilisées par les parents
5. Effet des catégorisations repérées dans la construction de la confiance
6. Discussion : La diversité comme obstacle vs. ressource pour la collaboration
7. Pistes pour une relation parent-enseignant positive

Paradoxe de l'appel au partenariat familles-école



Projet de recherche COREL et focus de la présentation

Sur le processus de **CO**nstruction de la **REL**ation familles-école (Ogay, 2017)



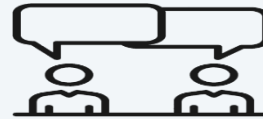
Quartier périurbain
Loyer modérés

1 

3 ans de collecte
Période de 14 mois



Observation
participante passive
(Arborio & Fournier, 2008)



Entretiens
semi-dirigés
(Poupart & al., 1997)



Récolte de documents

22



6



➔ Focus de cette présentation : catégorisations mobilisées par les acteurs dans l'appréhension de la diversité en jeu dans la construction de leur relation

Catégorisations mobilisées par les enseignantes

Des parents 'autres'

On n'a pas les mêmes attentes, pas les mêmes manières d'éduquer les enfants, ça dépend d'une culture à l'autre (Diane).

Altérité familiale à découvrir

Je trouve intéressant d'échanger avec des mamans sur des habitudes qu'elles ont. C'est tellement un monde! (Anne).

L'altérité sous l'angle du manque

On voit que l'éducation n'est pas toujours faite. Enfin, elle est faite à LEUR manière, mais elle ne correspond pas toujours aux exigences de l'école (Diane).

La diversité comme obstacle à la collaboration

Il y a la barrière de la culture, ils ont un autre vécu qui est pas évident, c'est pas le même contact (Diane).



La diversité en tant qu'écart à la norme à corriger de manière +/- directive

Vous avez des livres à colorier? Alors, vraiment de travailler ça à la maison, colorier, découper (Diane à M3).

Donc on va essayer qu'elle s'habille un peu plus vite, hein... (Béa à M10 et P10).

Identité de 'bonne enseignante' en tensions

Ce n'est pas que je les mets dans un état inférieur, pas du tout, mais nous c'est notre job, donc on voit ce qu'on veut faire (Béa).

Catégorisations mobilisées par les parents

Auto-catégorisation comme 'autre'

J'étais étonnée, mais c'est parce que j'ai eu mon éducation dans un autre pays où l'éducation est différente. C'est un problème de ma culture (M15).

Par rapport à mes filles, je voulais faire quelque chose. Mais j'arrivais pas à aider. C'était différent (P1).

L'enseignante comme guide et 'passeuse'

Qu'elle nous conseille, parce que nous ne sommes pas des enseignants (M8)

Il y a beaucoup d'étrangers, différentes cultures et environnements, chaque famille a ses coutumes, ses habitudes. Alors c'est pour cela, il faut réunir ces habitudes, ces coutumes (M11).



Entreprise de mise en conformité -> identité mise à mal

Pratiques non-reconnues

Ici il y a une méthode, mais l'important c'est d'arriver au résultat, chacun a sa manière (P1).

Efforts non-reconnus

Vraiment, on essaie à la maison! Qu'est-ce qu'on doit faire de plus? (M11)

Illégitimité à exprimer son désaccord

Diversité comme risque

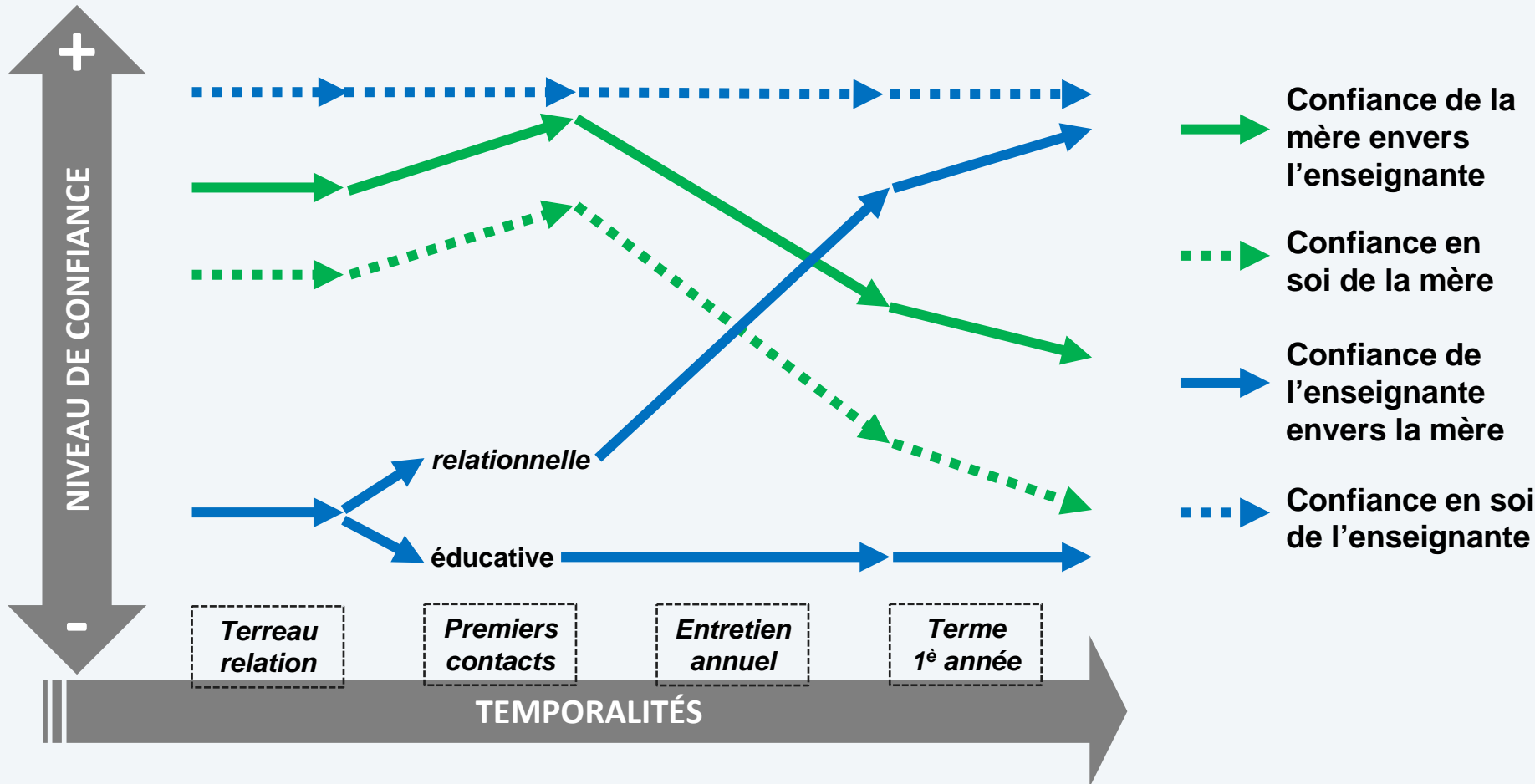
C'était le seul Suisse, on avait peur que les autres parlent pas bien français et qu'il avance pas au niveau de la communication (P14).

Identité sous tension

On n'a aucun souci avec des communautés étrangères, on n'a rien de négatif avec ça, mais c'est vrai que parfois il y a des enfants qui sont un peu seuls, j'ai l'impression qu'ils peuvent un peu faire n'importe quoi [...]. C'est pas une question de nationalité, c'est plutôt le contexte culturel [...]. Mais cette multitude de nationalités, j'aime beaucoup hein, c'est aussi une richesse pour notre fils (P14).

Effet des catégorisations repérées dans la construction de la confiance

Entre l'enseignante Béa et M11 :



Discussion : La diversité comme obstacle vs. ressource pour la collaboration



La diversité comme caractéristique familiale négative liée à LEUR culture
'Altérisation' des familles dans une opposition eux/nous marquée
La diversité comme manque à corriger pour permettre la collaboration

Différences
culturelles

Catégorisations mobilisées largement du
registre de la distinction

Différences
statutaires

La diversité comme enjeu relationnel : DES cadres de référence culturels à réunir
La diversité comme ressource sur laquelle construire la collaboration
Attente de reconnaissance positive de la diversité

- Reconnaissance dépréciative (disqualification)
- Déni de reconnaissance (méconnaissance et invisibilité)

(Renault, 2004)



Pistes pour une relation parent-enseignant positive

PARENTS

Impossibilité à accéder au rôle de partenaire et à valider une identité positive

Tensions identitaires



ENSEIGNANTES

Du grand écart à l'équilibre instable entre logiques de collaboration et mise en conformité



Démarche de décentration

(Bruner, 1996)

Logique de reconnaissance

(Périer, 2012)

Révision de la relation de pouvoir

(Verhoeven, 2011)

Références bibliographiques

- Asdih, C. (2012). Collaborer avec les parents pour accompagner la scolarité ? Représentations des enseignants et pratiques professionnelles. *Enfances, Familles, Générations*, 16, 34-52.
- Blumer, H. (1969). *Symbolic interactionism: Perspective and method*. Berkley: University of California Press.
- Bruner, J. (1996). *L'éducation, entrée dans la culture. Les problèmes de l'école à la lumière de la psychologie culturelle*. Paris: Retz.
- Conus, X. (2017). *Parents et enseignants en contexte de diversité culturelle : quelle négociation des rôles ? Inégalités et tensions de rôles autour de la 'normalisation' des pratiques parentales*. Thèse de doctorat en Sciences de l'éducation, Université de Fribourg, Fribourg.
- Monceau, G. (2014). Effets imprévus des dispositifs visant à rapprocher les parents éloignés de l'École. *Education et sociétés*, 34(2), 71-85.
- Ogay, T. (2017a). *Quand l'enfant devient élève, et les parents, parents d'élèves. Construction de la relation entre les familles et l'école lors de l'entrée à l'école (recherche COREL) (Rapport final à l'intention du Fonds National Suisse de la Recherche)*. Fribourg: Université de Fribourg, Département des Sciences de l'éducation.
- Patrikakou, E. N., Weissberg, R. P., Redding, S., & Walberg, H. J. (Eds.) (2005). *School-family partnerships for children's success*. New York: Teachers College Press.
- Payet, J.-P., & Giuliani, F. (2014). La relation école-familles socialement disqualifiées au défi de la constitution d'un monde commun : pratiques, épreuves et limites. *Education et sociétés*, 34(2), 55-70.
- Périer, P. (2005). *Ecole et familles populaires: sociologie d'un différend*. Rennes: Presses Universitaires de Rennes.
- Périer, P. (2012). De quelques principes de justice dans les rapports entre les parents et l'école. *Education & Didactique*, 6(1), 85-96.
- Rayna, S., Rubio, M.-N., & Scheu, H. (Eds.) (2010). *Parents-professionnels: la coéducation en questions*. Toulouse: Erès.
- Renault, E. (2004). Reconnaissance, institutions, injustice. *Revue du MAUSS*, 23, 180–195.
- Stryker, S., & Burke, P. J. (2000). The past, present, and future of an identity theory. *Social Psychology Quarterly*, 63(4), 284-297.
- Thin, D. (2009). Un travail parental sous tension: les pratiques des familles populaires à l'épreuve des logiques scolaires. *Informations Sociales*, 154(4), 70-76.
- Van Zanten, A. (2001). *L'école de la périphérie. Scolarité et ségrégation en banlieue*. Paris: Presses Universitaires de France.
- Verhoeven, M. (2011). Carrières morales et épreuves scolaires. Se construire dans un monde scolaire inéquitable. *Education et Sociétés*, 27(1), 101-115.